

LES GROUPES ECOPHYTO  
30 000 RECONNUS

# AUVERGNE-RHÔNE-ALPES

## SYNTHÈSE DES RÉSULTATS DE TROIS ANNÉES D'ENGAGEMENT

5 GROUPES EN ARBORICULTURE ET GRANDES CULTURES POLY-CULTURE-ÉLEVAGE

2019 - 2021

Action du plan Ecophyto piloté par les ministères en charge de l'agriculture, de l'écologie, de la santé et de la recherche, avec l'appui technique et financier de l'Office français de la Biodiversité



---

## SOMMAIRE

---

**Glossaire et sigles** 3

**Introduction et présentation**  
des groupes 30 000 4

**Panorama** des groupes 30 000  
en Auvergne-Rhône-Alpes 5

**Des actions d'animation**  
diversifiées 6

**Idées et astuces**  
des animateurs sortants 8

**Valeur ajoutée**  
d'un collectif 30 000 9

**Résultats des groupes en filière**  
**Grandes Cultures Polyculture-  
Elevage** 12  
Classement des leviers GCPE 14  
D'autres thématiques explorées 16

**Résultats des groupes en filière**  
**arboricole** 18  
Classement des leviers  
en arboriculture 20  
D'autres thématiques explorées 22

**Retour sur expérience** 24

**Liens vers ressources** 25

## GLOSSAIRE & SIGLES

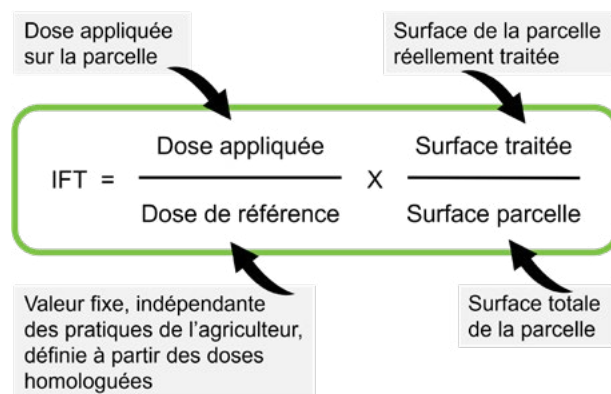
### **IFT : Indice de Fréquence de Traitement**

Il s'agit d'un indicateur de suivi de l'utilisation des produits phytosanitaires. Son évolution au fil des années permet d'évaluer les progrès réalisés en termes de réduction d'utilisation des produits phytopharmaceutiques. Il correspond au nombre de doses de référence (définies pour chaque produit) appliquées par an sur une surface donnée. Il est calculé au niveau d'une culture puis ensuite au niveau du système de culture.

Plus d'informations sur le site de la DRAAF :

<https://draaf.auvergne-rhone-alpes.agriculture.gouv.fr/>

**GCPE** : Filières de production en **Grandes Cultures Polyculture-Elevage**



### **GIEE : Groupement d'Intérêt Economique et Environnemental**

groupements d'agriculteurs favorisant l'émergence de dynamiques collectives prenant en compte à la fois des objectifs économiques et des objectifs environnementaux, en favorisant la mise en place de dynamiques au niveau local

### **HVE : Haute Valeur Environnementale**

certification environnementale pour les exploitations agricoles

### **IFT herbicides : Indice de Fréquence de Traitements Herbicides**

### **IFT hors-herbicides : Indice de Fréquence de Traitements Hors-Herbicides**

**RTK : Real Time Kinematic** ou Cinématique Temps réel est une technique de positionnement par satellite, tout comme le GPS

<https://agriculturedeprecision.wordpress.com > rtk>

# INTRODUCTION & PRÉSENTATION DES CINQ GROUPES **ECOPHYTO 30 000 EN AUVERGNE-RHÔNE-ALPES**

---

Ce document présente une synthèse des bilans à trois ans des cinq groupes 30 000 ayant terminé leur travail en 2021.

Initiés à la suite du plan Ecophyto II, les groupes Ecophyto 30 000 sont des **collectifs d'agriculteurs** se mobilisant autour d'un projet collectif de réduction significative de l'utilisation des produits phytopharmaceutiques. L'objectif de ces groupes est de **s'appuyer sur les résultats des réseaux DEPHY Ferme** pour mettre en oeuvre les leviers efficaces. Ensuite, il s'agit de **diffuser et transférer les pratiques alternatives à l'ensemble des agriculteurs et futurs agriculteurs**.

Chaque groupe est constitué de 8 à 21 agriculteurs appartenant à la même filière de production. La création d'un groupe se passe en deux temps.

Les agriculteurs vont mettre en œuvre le projet au sein de leurs exploitations au cours de la phase de reconnaissance. Elle dure **3 ans**, et pourra ensuite être renouvelée si le collectif le demande. La phase de **reconnaissance** pourra être précédée par une **phase d'émergence**. Cette dernière permet de constituer le collectif, de définir le projet du groupe et de réfléchir aux alternatives aux produits phytopharmaceutiques qui seront travaillées ensuite.

Cette brochure paraît chaque année et traite les résultats des groupes qui ont achevé leur période de reconnaissance lors de l'année concernée. Ici, les groupes ont travaillé entre 2019 et 2021.

Ce document est divisé en deux parties effectuant toutes les deux le bilan des résultats des trois années de travail. Une première partie présente l'environnement des groupes Ecophyto 30 000, les actions d'animation diversifiées et la valeur ajoutée d'un groupe Ecophyto 30 000. Dans un second temps, le document présente les résultats des groupes par filière, notamment les leviers techniques utilisés et les résultats IFT.

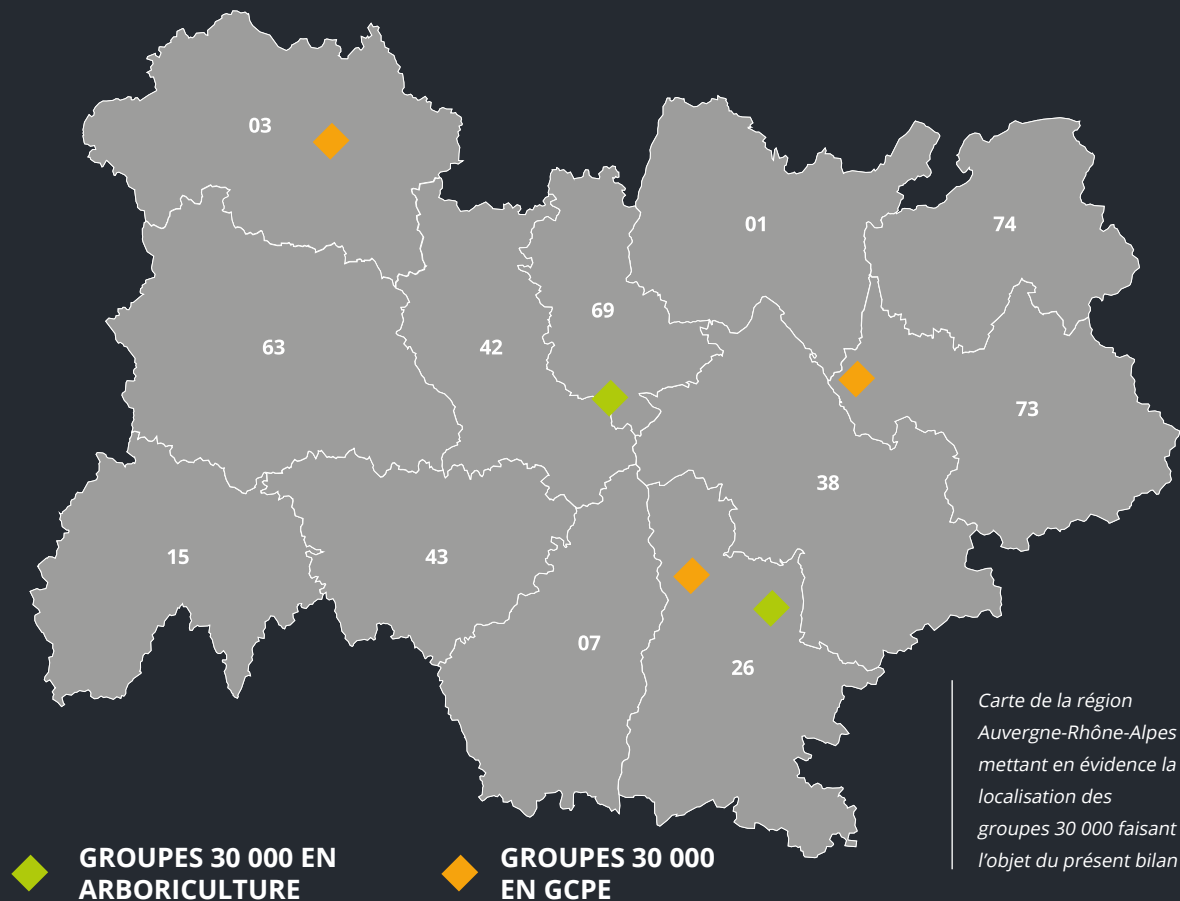
## **Retrouvez les travaux des groupes**

Sur le site Internet **Collectifs Agroécologie** : <https://collectifs-agroecologie.fr/>

# PANORAMA DES GROUPES ECOPHYTO 30 000 EN AUVERGNE-RHÔNE-ALPES

Au sein de la région Auvergne-Rhône-Alpes, 49 groupes 30 000 ont été reconnus depuis 2017.

Ce document concerne les cinq groupes 30 000 qui ont achevé leurs trois années de reconnaissance en 2021. Il s'agit de trois groupes de la filière Grandes Cultures Polyculture-Elevage (GCPE) et deux groupes en arboriculture. Ces cinq groupes comportent en moyenne 14 agriculteurs chacun.



# 72

AGRICULTEURS.RICES  
ENGAGÉ.ES

# 7497

HECTARES  
DE SURFACE

---

GROUPE 30 000

## DES ACTIONS D'ANIMATION DIVERSIFIÉES

---



Les groupes Ecophyto 30 000 sont accompagnés par des animateurs issus de différents types de structures :

**3**

**CHAMBRES  
D'AGRICULTURE**

**1**

**COOPERATIVE  
AGRICOLE**

**1**

**ASSOCIATION  
D'AGRICULTEURS  
BIOLOGIQUES**

### LE MÉTIER D'ANIMATEUR

L'animateur constitue un appui pour la définition des objectifs du groupe et des axes de travail. Il assure le suivi de la mise en place des pratiques de réduction des produits phytopharmaceutiques. Il est également à l'origine de réunions collectives, formations et visites individuelles. Il facilite les échanges entre agriculteurs et les tient au courant de l'avancée et des résultats obtenus par les autres membres du groupe. L'animateur veille à la dynamique du collectif durant les trois années de reconnaissance. Il capitalise les résultats obtenus et accompagne les agriculteurs dans des actions de communication de ces résultats auprès de la profession agricole et des acteurs du territoire.

### LES DIFFÉRENTES CASQUETTES DE L'ANIMATEUR

- Compétences techniques (agriculture, leviers, agronomie)
- Compétences d'animation (animer les réunions, mettre en réseau, fixer les règles, rappeler l'histoire, motiver les membres, donner un rôle à chacun, prévoir les temps collectifs)
- Compétences administratives (écrire des rapports, monter des projets, rendre compte, solliciter les partenaires, rechercher des financements)
- Compétences personnelles (tact et diplomatie, bonne gestion des imprévus, confiance en soi, empathie, créativité et inventivité)

Source : <https://fr.indeed.com/conseils-carrieres/developpement-personnel/competences-animateur>

La dispersion géographique entre les agriculteurs peut être un frein au bon fonctionnement du groupe. Il existe trois manières de prévenir ces difficultés:

- Favoriser les groupes d'agriculteurs proches
- Éviter les groupes de taille inférieure à une dizaine d'agriculteurs
- Alternier les réunions en présence et à distance

## ACTIONS POUR LE GROUPE

- Salons et colloques
- Portes-ouvertes pour partager les résultats obtenus sur les fermes du groupe

## ACTIONS PAR LE GROUPE

- Participation des agriculteurs du groupe à des journées techniques et démonstrations
- Voyages d'études
- Suivi individuel des agriculteurs par l'animateur/trice
- Réunions collectives/échanges avec les autres agriculteurs du groupe
- Formations
- Échanges avec les porteurs de projet de recherche (DEPHY EXPE)
- Journées proposées dans le cadre d'une démarche /contrat territorial
- Rencontres entre agriculteurs du groupe « bouts de champ »

## LES RÉUSSITES DE L'ANIMATION DU GROUPE

- Forte motivation et investissement des agriculteurs
- Certaines techniques adoptées par la totalité des agriculteurs d'un groupe (exemple du RTK ou technique de positionnement par satellite/ GPS).
- Nombreuses petites réunions bouts de champ réalisées malgré la dispersion géographique des agriculteurs et l'impact de la crise sanitaire.
- Mise en place d'ateliers en agriculture biologique sur certaines exploitations
- Montée en compétence des exploitants sur la connaissance de leurs sols et l'observation de leurs cultures
- Source d'actions collectives et de mobilisation des acteurs
- Volonté de reconduire le travail durant une nouvelle phase de reconnaissance
- Ambition, fierté et reconnaissance des membres du groupe vis à vis de leur métier.
- Réunions téléphoniques et visioconférences adoptées même après Covid

*Les plus importantes*

## LES POINTS DE DIFFICULTÉS L'ANIMATION DU GROUPE

- Dynamique de groupe difficile à conserver sur la durée (demande du temps et de l'investissements)
- Surcharge de travail des membres (risque d'abandon)
- Un changement d'animateur peut causer une rupture dans la dynamique du groupe
- Dispersion géographique freine les rencontres
- Contexte sanitaire: absences prolongées et démotivation des agriculteurs
- Difficulté d'accompagner un groupe quand l'animateur n'est pas également conseiller technique
- Difficulté de l'animateur à définir les objectifs de chacun et du groupe : Les agriculteurs ne viennent et ne se réunissent que s'ils y trouvent un intérêt personnel qui réponde à leurs problématiques (potentiel désengagement)

*Les plus secondaires*

---

GROUPE 30 000

## IDÉES ET ASTUCES DES ANIMATEURS SORTANTS

---



D'après les animateurs, des besoins encore à couvrir mais quelques bonnes astuces

Après leurs 3 années de travail, les animateurs ont identifié des besoins et des idées pour la suite du projet ECOPHYTO 30 000.

### BESOINS À L'AVENIR

- Il serait intéressant de participer à des journées nationales de groupes 30 000 par filière afin de partager des outils d'animation et des retours d'expérience.
- Une formation à la méthodologie dans la réalisation de livrables pourrait aider à communiquer sur les résultats issus des groupes 30 000.
- Une formation sur les nouvelles méthodes d'animation pourrait être intéressante.

### ASTUCES À RETENIR

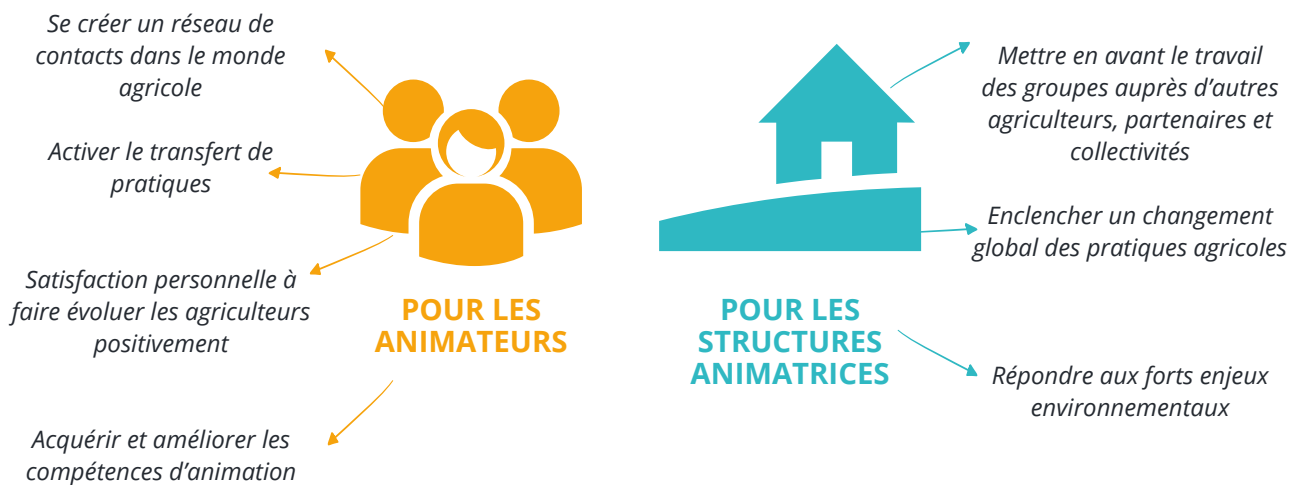
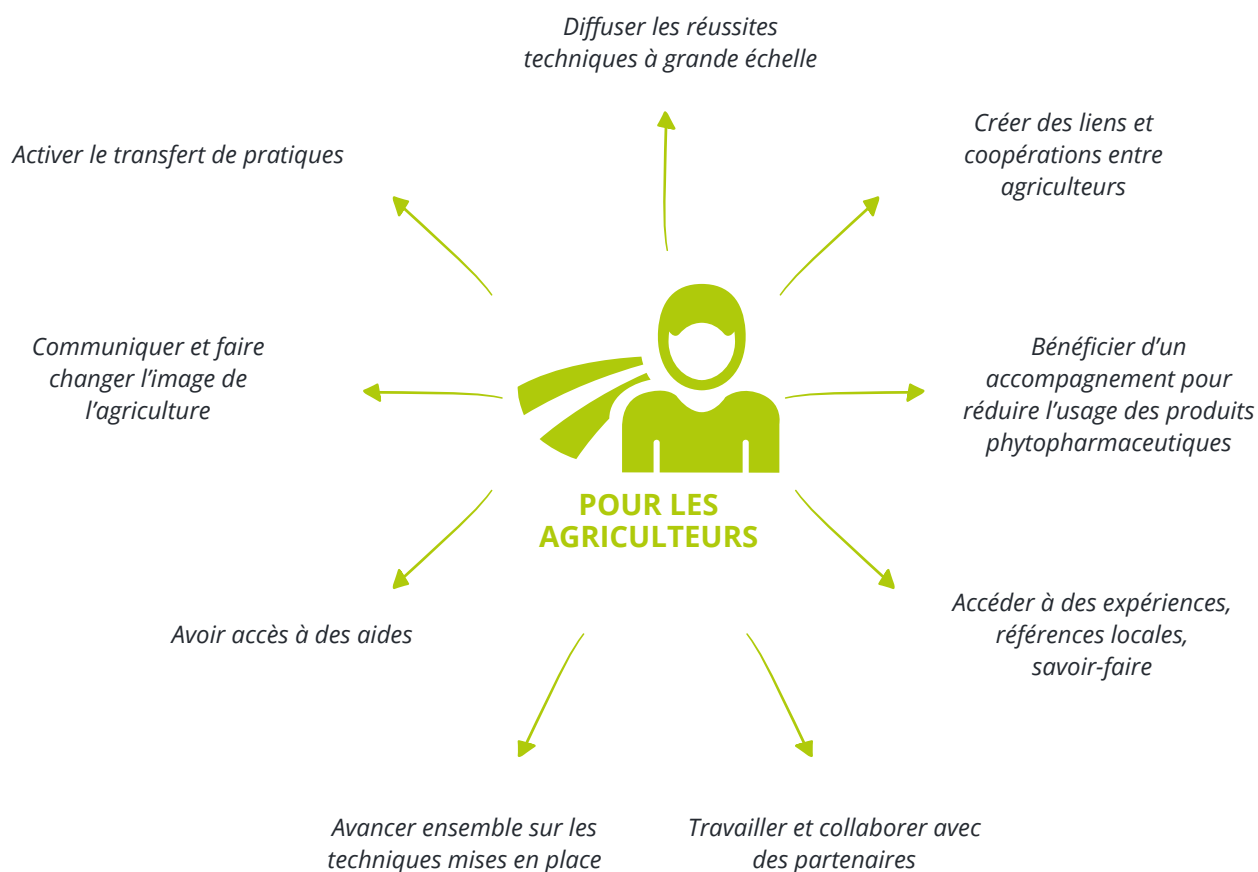
- Créer un groupe whatsapp facilite les échanges.
- Réaliser des points fréquents avec les agriculteurs permet d'entretenir leur motivation.
- Pour un futur groupe, la phase d'émergence est un temps très utile à la mise en place d'une vraie cohésion.



---

## QUELLE EST LA VALEUR AJOUTÉE D'UN COLLECTIF 30 000 ?

---



## PARTENARIATS ESSENTIELS DANS LA VIE DE GROUPE



Les groupes Ecophyto 30 000 se sont associés à **d'autres collectifs et structures** au cours des trois années de travail. Il s'agit de partenariats avec des réseaux DEPHY Ferme (partenariat privilégié), des porteurs de projets DEPHY Expé, d'autres groupes Ecophyto 30 000, des GIEE ainsi que des gestionnaires de captages prioritaires.

Globalement, les **partenariats** mis en place sont décrits par les animateurs et les agriculteurs comme **très enrichissants**. En effet, ils sont à l'origine **d'échanges d'expérience**, d'actions communes comme des présentations de matériel entre groupes, de **l'acquisition de références** (notamment auprès des porteurs de projets). Ils permettent de s'ouvrir aux actions menées par d'autres collectifs et d'impliquer des agriculteurs qui n'adhèrent à aucun groupe.

Les groupes Ecophyto 30 000 tissent des partenariats avec au moins un réseau DEPHY Ferme pour s'appuyer sur les résultats et pratiques éprouvés. Durant les trois années d'animation, les groupes ont rencontré souvent **plus d'un réseau DEPHY Ferme**.



ont rencontrés  
des réseaux  
**DEPHY Ferme**



ont rencontré  
des porteurs  
de projet  
**DEPHY Expé**



ont rencontré  
d'autres  
**groupes  
Ecophyto 30 000**



ont rencontré  
des **gestion-  
naires de cap-  
tages** prioritaires

### LES RENCONTRES DES GROUPES ECOPHYTO 30 000

- Bouts de champ, discussions, journées techniques (journée 30.000 Dephy Avenir), formations
- Actions communes, contact et recherches bibliographiques
- Discussions, évènements et journées techniques, bouts de champ
- Journées techniques et actions communes du programme LEADER

Le site <https://collectifs-agroecologie.fr/> recense tous les collectifs de France facilite la recherche de partenaires.

---

GROUPE 30 000

## DES ASPECTS FINANCIERS À NE PAS NÉGLIGER

---



En plus de soutenir financièrement l'animation du collectif, l'appartenance à un groupe Ecophyto 30 000 donne accès à une **majoration des aides pour les agriculteurs**.

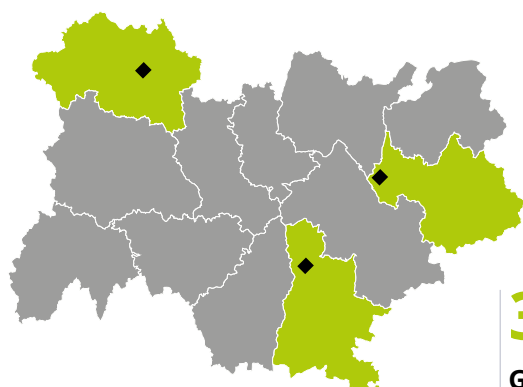
La **priorisation Ecophyto** se fait dans le cadre des démarches d'investissements matériels via le Programme de Développement Rural (PDR).

Durant ces trois années de reconnaissance, des membres de trois groupes ont pu bénéficier de la priorisation Ecophyto, soit une vingtaine d'agriculteurs.



GROUPES 30 000

## RÉSULTATS DES GROUPES EN FILIÈRE GRANDES CULTURES POLYCLTURE-ÉLEVAGE (73, 26 ET 01)



**3**

GROUPES

**47**

AGRICULTEURS.RICES

**6865**

HECTARES DE SURFACE

### DES LEVIERS EFFICACES ET FACILES SONT MIS EN PLACE DANS LES GROUPES

#### TECHNIQUES LES PLUS EFFICACES

- Binage grâce à l'autoguidage au RTK (désherbage mécanique)
- Intégration de couverts végétaux en interculture : limiter le salissement des parcelles en sols nus. Réussite de l'implantation des couverts (couverts d'intercultures pour étouffer les adventices)
- Limitation du semi-direct strict avec intégration de déchaumage superficiel (Faux-semis-déchaumage)
- Travail de la rotation et de la succession culturale (Allongement de la rotation pour casser les cycles Bioagresseurs et adventices)

#### TECHNIQUES LES PLUS FACILES

- Diminution des doses de produit phytosanitaire grâce à la coupe de tronçon (GPS sur pulvérisateur détectant la zone à traiter) (localisation des traitements (zones cibles))
- Mise en place de couverts végétaux (couverts d'intercultures pour étouffer les adventices)
- Observation des parcelles pour intervenir uniquement en cas de pression justifiée
- Décalage de semis (avance: colza et céréales de printemps, retard: céréales d'hiver)
- Utilisation des leviers génétiques, de la résistance variétale ou du critère de concurrence des variétés (variétés tolérantes)

Ce tableau est issu des retours de bilans et n'est pas exhaustif, les leviers se retrouvent dans le classement exhaustif des leviers mobilisés en GCPE dans la région réalisé dans les pages suivantes. Les termes entre parenthèses correspondent aux grandes catégories de leviers mobilisés en GCPE et classés en pages suivantes.

## UNE BAISSÉ DES IFT DE SYNTHÈSE ET UNE AUGMENTATION DU BIOCONTRÔLE

Les valeurs d'IFT initiaux (2019) sont comparées aux valeurs des IFT des trois années suivantes. En GCPE, l'effet de la météo impacte grandement cet indicateur, dans un sens comme dans l'autre. En effet, deux groupes évoquent des difficultés climatiques comme la pluie durant l'année 2021 qui favorise la pousse des adventices et entraîne une hausse des traitements herbicides. De plus, les effets de certains leviers ne seront visibles qu'au-delà de la période de reconnaissance.

Une modification dans les rotations peut également impacter les IFT (exemple: baisse de la sole de colza, culture nécessitant un fort apport d'intrants).

Des leviers testés au cours de la reconnaissance ont été intégrés à long terme par les agriculteurs dans leurs itinéraires techniques et donneront des résultats par la suite (exemple du RTK adopté par un groupe entier).

Sur leurs trois années de travail, les agriculteurs sont parvenus à diminuer l'IFT herbicides de 7%. Il faudrait poursuivre les efforts pour atteindre les objectifs fixés mais l'utilisation de glyphosate reste courante et parfois indispensable pour certains agriculteurs.

Au niveau de l'IFT hors herbicides, une réduction globale de 28% a été atteinte malgré un IFT initial déjà faible. En effet, la plupart des exploitants engagés dans les groupes 30.000 étaient déjà dans une dynamique de baisse des IFT hors-herbicides pour limiter l'impact sur les auxiliaires de cultures et vie du sol. De nombreuses alternatives ont été utilisées dans le cas des intrants phytosanitaires Hors-herbicides (Cf témoignage ci-après). Les solutions proposées en biocontrôle sont encore peu nombreuses (essentiellement des substances naturelles ou des micro-organismes) et les agriculteurs hésitent encore à les utiliser. Lors de ces trois années, les chiffres d'évolution du biocontrôle ont été « gonflés » artificiellement par le fort emploi de ces leviers dans une exploitation en 2021. Cela explique la forte hausse de +76% de l'IFT biocontrôle, non représentative de la majorité des exploitations.

Evolution des IFT



**-7 %**

**HERBICIDES**



**-28 %**

**HORS  
HERBICIDES**



**+76 %**

**BIOCONTRÔLE**

### TÉMOIGNAGE D'UN ANIMATEUR DE GROUPE

AYANT ATTEINT SES OBJECTIFS DE RÉDUCTION D'INTRANTS

#### **Isère - Diminution des intrants et arrêt du glyphosate dans un contexte d'augmentation de la fertilité du sol pour différents systèmes de cultures.**

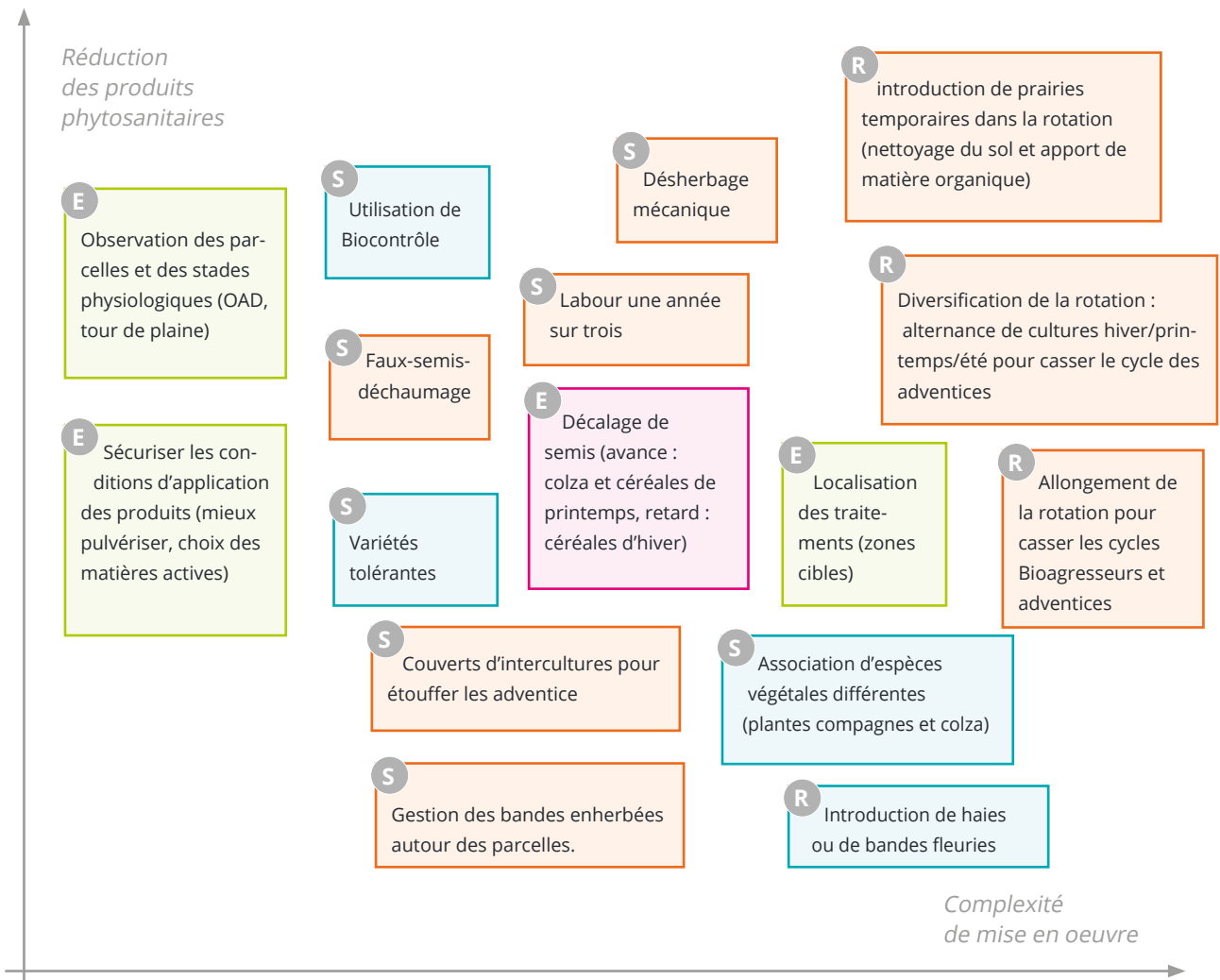
« La trajectoire d'évolution des IFT au cours des 3 années de reconnaissance est satisfaisante car elle diminue de façon globale pour le groupe qui atteint donc les objectifs fixés. Le facteur météo influe énormément l'IFT herbicides (possibilité ou non de désherber, de passer des outils mécaniques, pousse de l'herbe) mais également le travail du sol réalisé par les exploitants. L'IFT herbicides reste très haut sur certaines cultures en semi direct où un traitement glyphosate est réalisé systématiquement. Les essais mis en place sans aucune utilisation de glyphosate ont permis de montrer qu'en semis direct, la baisse d'herbicides est très difficile et induit une reprise de travail du sol de façon superficielle chez quelques exploitants.

Pour les IFT hors herbicides : Les couverts végétaux ont été déployés sur toutes les exploitations, ainsi que l'utilisation de produits de biocontrôles pour certains (notamment le phosphate ferrique en anti-limace, les biocontrôle pour limiter les fongicides sur céréales et l'utilisation de trichogrammes en cas de nécessité de lutte contre la pyrale du maïs au lieu d'un insecticide). L'IFT hors herbicide est très variable selon l'évolution de l'assolement des exploitants (beaucoup plus de traitements sur colza et céréales, presque aucun sur maïs et tournesol).

L'implication des exploitants dans un cahier des charges valorisant leur baisse d'IFT au travers de la labellisation HVE a permis de les rendre plus concernés par la réduction des intrants phytosanitaires. »

# GRANDES CULTURES POLYCULTURE-ELEVAGE

## CLASSEMENT LEVIERS GCPE



Légende



## SCHÉMA DES PRINCIPAUX LEVIERS UTILISÉS EN AURA PAR LES GROUPES 30 000 EN FILIÈRE GCPE

Ce schéma présente les leviers utilisés en CCPE par les groupes 30 000. Ils sont classés en fonction de leur capacité à réduire les produits phytosanitaires et de leur complexité de mise en œuvre.

Ce tableau reprend l'ensemble des leviers que les animateurs ont évoqué dans les parties précédentes.

Il est à noter que certains agriculteurs aimeraient considérer le système de culture dans son ensemble et diversifier la production pour accroître le taux et la gestion durable de la matière organique du sol. Mais en réalité, il est souvent très risqué selon eux, de déployer des leviers alternatifs sur la totalité de leur exploitation.

Le classement des différentes pratiques suit la légende ci-dessous (source: bilan Ecophyto 30 000 2020) :

### → GRILLE D'ANALYSE ESR

**E EFFICIENCE**  
Optimisation du fonctionnement actuel du système en accroissant l'efficacité de pratiques conventionnelles afin de réduire l'usage et la consommation d'intrants. Les changements sont d'ampleur limitée et peu dispendieux.

**S SUBSTITUTION**  
Mise en œuvre de méthodes de lutte alternatives remplaçant les moyens chimiques. Les changements sont plus importants et plus complexes sans remettre le système en cause.

**R RECONCEPTION**  
Modification en profondeur de la logique de gestion de la protection des cultures en agissant préventivement pour rendre le système moins favorable et moins sensible aux attaques des bioagresseurs. Il est nécessaire de repenser l'intégralité du fonctionnement du système. Les changements sont logiquement beaucoup plus importants et plus longs à mettre en œuvre.

**RAISONNEMENT DES INTERVENTIONS**  
Optimisation du recours aux traitements uniquement lorsque le seuil est atteint. Ce sont des leviers avec un niveau de complexité de mise en œuvre faible. Ils demandent peu d'investissement de la part de l'agriculteur

**EVITEMENT**  
Evitement de la concordance entre la phase de contamination du bioagresseur et la période de sensibilité de la culture. Il s'agit de limiter la période où la plante se trouve en concurrence avec le bioagresseur

**ATTÉNUATION**  
Minimisation des dégâts lorsque la culture et le bioagresseur se trouvent en contact. Il s'agit d'augmenter la compétitivité de la culture et d'éviter les conditions favorables au développement et à la propagation du bioagresseur en jouant sur les dates et densités de semis, sur la fertilisation, l'irrigation et en mettant en œuvre des associations d'espèces et de variétés

**POTENTIEL INITIAL**  
Réduction des populations de bioagresseurs en limitant leur stock initial, c'est-à-dire en éliminant les formes de conservation des bioagresseurs sur la parcelle

## D'AUTRES THÉMATIQUES EXPLORÉES APRÈS LES IFT ET LES LEVIERS AGRONOMIQUES

Chaque groupe a choisi des objectifs et indicateurs complémentaires à sa problématique. Voici une analyse des résultats, des objectifs et valeurs cibles d'indicateurs. Mais aussi des éléments remarquables et difficultés rencontrées. Chaque indicateur listé est propre à un groupe 30 000.

### INDICATEURS AGRONOMIQUES

#### OBJECTIFS

#### RÉSULTATS

**Travailler sur les couverts végétaux, les cultures en dérobées et les cultures associées** pour assurer une bonne santé des sols et une baisse des pressions de bio-agresseurs sur les parcelles



Couverts végétaux : 100% des exploitants du groupe concerné ont déployé ce levier sur leurs parcelles en interculture longue. La technique du colza associé permet de réduire les herbicides ainsi que les insecticides mais a également occasionné une perte de rendement. 16% des agriculteurs utilisent toutefois aujourd'hui cette technique sur tous leurs colzas.

**Diversification de l'assolement**



100 % de couverts d'interculture permettant de diversifier les cultures présentes dans la rotation et de gérer l'enherbement à l'interculture.

**Zéro glyphosate**



37% des exploitants utilisaient du glyphosate de façon systématique avant un couvert végétal, ils ne sont plus que 10% en fin de projet. De grosses difficultés persistent pour les exploitants en semi-direct strict.

**Les comptages de vers de terre, l'activité biologique du sol et la dégradation des matières actives de synthèse**



Les objectifs sont atteints. Le taux de matière organique est resté stable sur ces 3 ans malgré les sécheresses successives. Cet indicateur devra être observé sur une période plus longue.

**Introduction de fabacées dans l'assolement (culture à bas intrants phytosanitaires)**



Résultat mitigé : Les fabacées sont reconnues par les membres du collectif comme une culture importante dans la rotation mais la météo peut très vite impacter la culture : c'est donc une culture risquée.



## INDICATEURS SUR L'ENGAGEMENT DES AGRICULTEURS

### OBJECTIFS

**Nombre d'exploitants engagés dans des démarches de captages prioritaires, PAEC ou PSE**



Nombre d'exploitations engagées multiplié par 13 entre 2018 et 2021.

**Nombre moyen de journées** d'échange / formation, journées techniques et réunions bout de champ



Les échanges ont été multipliés par 2,5. Néanmoins une forte disparité reste dans le groupe dont certains exploitants ont du mal à se mobiliser

## INDICATEURS SUR LE MÉTIER D'AGRICULTEUR

### OBJECTIFS

**Nombre d'OAD utilisés pour augmenter l'autonomie des agriculteurs** du groupe concerné



Pour piloter l'irrigation : 40 % des agriculteurs  
Pour faire de la modulation de fertilisation intraparcellaire : 53 % des agriculteurs (FarmStar, Wanaka)

**Assurer des conditions de travail satisfaisantes, se dégager du temps libre et être fier du métier.**



Les objectifs ont été atteints. Les exploitants n'ont pas remarqué d'effet négatif de leurs adaptations de système quant à leurs conditions de travail. Les essais réalisés ne leur ont pas paru contraignants. Ils sont fiers de leur métier, du travail réalisé, de leurs pratiques et de leurs résultats.

**Evolution de la marge brute, la marge semi nette, les charges opérationnelles ainsi que rendements des cultures**

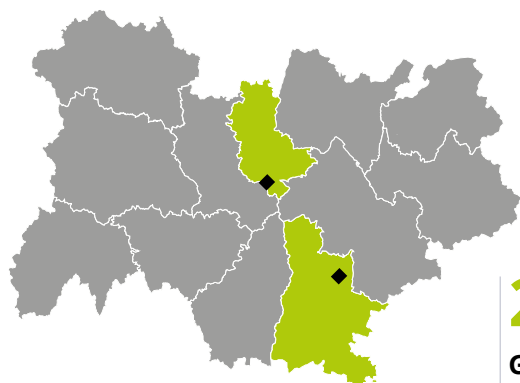


Les résultats économiques ne sont pas à la hauteur des attentes, ils ont été biaisés par une météo défavorable qui a engendré une baisse de rendement. Toutefois, les charges phytosanitaires ont pu être baissées.

GROUPE 30 000

## RÉSULTATS DES GROUPES EN FILIÈRE

### ARBORICOLE (69 / 42 ET 26)



2

GROUPES

25

AGRICULTEURS.RICES

632

HECTARES DE SURFACE

### LEVIERS UTILISÉS DANS LES GROUPES

#### LES PLUS EFFICACES

- Substitution par des produits de biocontrôle et biologiques (glu, carpovirusine...)  
(maîtrise des bio-agresseurs : lutte biologique, biocontrôle et PNPP)
- Stratégies alternatives d'éclaircissage pommiers, Electroflore  
(éclaircissage mécanique ou physiologique (BSC))
- Filets Anti-carpocapse  
(lutte physique contre ravageurs (filets))
- Enherbement des rangs  
(enherbement de l'inter-rang, couverts végétaux)
- Gestion mécanique de l'herbe  
(désherbage mécanique pour maîtriser les adventices)

#### LES PLUS FACILES À METTRE EN PLACE

- Nichoirs à mésanges, gîtes à chauve-souris - produits de biocontrôle et biologiques- utilisation des préparations à base de plantes

Un classement des leviers utilisés en arboriculture a été réalisé ci-après. D'une part, selon l'efficacité à réduire les produits phytosanitaires et d'autre part, selon leur complexité de mise en œuvre.

Ce tableau est issu des retours de bilan et n'est pas exhaustif, ces leviers se retrouvent dans le classement exhaustif des leviers mobilisés en GCPE dans la région réalisé dans les pages suivantes. Les termes entre parenthèses correspondent aux grandes catégories de leviers mobilisés en GCPE et classés en pages suivantes

Les deux groupes 30 000 de la région AURA sont parvenus à diminuer leurs IFT herbicides de 15% par rapport à la première année de travail. Avec une moyenne de 0.6, ils se situent juste en dessous de la moyenne nationale de 0.65. Les leviers utilisés pour parvenir à cela : désherbage mécanique, préparations à base de plantes, cuivre, soufre, argile sulfurée, extrait fermenté d'ortie, bandes fleuries et couverts, azadiractine, huiles essentielles d'orange douce, polymère organique, ester d'acide gras. Pour les IFT hors-herbicides, les agriculteurs ont réussi à diminuer de 17% et restent à un IFT de 13,4. Ce dernier est largement inférieur à la moyenne nationale de 19,36. Les leviers utilisés ici : filets, électroflores, action physio BSC, variétés peu sensibles ou résistantes, lutte biologique, gestion du développement végétatif, confusion sexuelle, glu contre forficules.

Il est à noter que le gel d'avril 2021 a causé des pertes de production qui n'ont donc pas été traitées. Cela surestime la diminution d'IFT, la pluie relativement constante tout au long de l'année 2021 a été un frein à la baisse des IFT hors-herbicides car elle favorise les maladies fongiques.

L'IFT biocontrôle stagne, néanmoins les arboriculteurs testent de plus en plus de produits et infrastructures agroécologiques (haies, nichoirs, gîtes et préparations à base de plantes). Il y a également un manque de mise sur le marché de nouveaux produits alternatifs dont le biocontrôle pour diminuer davantage les IFT.



**-15 %**

**HERBICIDES**



**-17 %**

**HORS  
HERBICIDES**



**- 4 %**

**BIOCONTRÔLE**

### IFT TÉMOIGNAGE DE L'ANIMATRICE D'UN GROUPE - RHÔNE ET LOIRE -

“RENFORCER L'UTILISATION DE MÉTHODES ALTERNATIVES EN FRUITS À PÉPINS (POMMIERS) POUR FAVORISER L'ÉQUILIBRE DES ARBRES ET RÉDUIRE L'UTILISATION DE PRODUITS PHYTOSANITAIRES DE SYNTHÈSE”



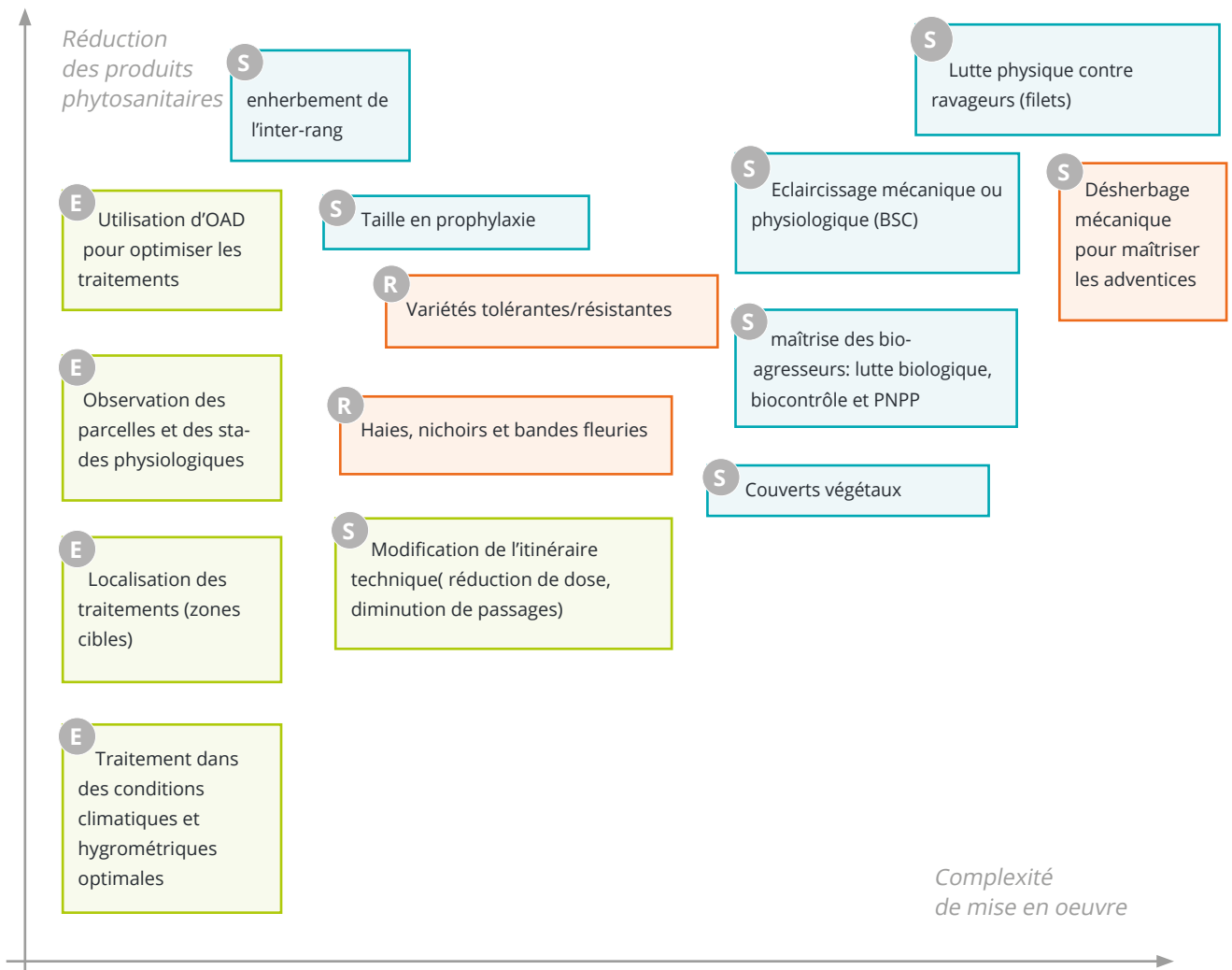
« Lors de la première année de référence, la pluviométrie était très faible donc la pression des maladies était faible. Les IFT initiaux étaient donc bas.

Malgré des techniques alternatives très fortement employées par les exploitations, les résultats économiques et les rendements n'ont pas toujours été à la hauteur des espérances. Les agriculteurs souhaitent aussi aller plus loin et s'inspirer des systèmes atypiques à très

bas intrants afin de renforcer la résilience de leurs fermes. Aussi, l'intégration d'animaux en vergers pour augmenter la biodiversité dans les fermes est un sujet que le groupe a souhaité intégrer. La gestion de l'éclaircissage “de la taille à la pomme” reste un enjeu important pour le groupe, les membres encore en agriculture conventionnelle tendent à changer leurs pratiques. La gestion du sol sous le rang des pommiers est également au cœur des préoccupations, les agriculteurs souhaitent étudier de nouvelles modalités telles que les apports de mulch, paillage et renouveler leur matériel de gestion de l'herbe. Les essais menés à ce jour sur l'application de biofertilisant autoproduit (litière forestière fermentée) n'ont pas abouti à des résultats satisfaisants. Les essais seront poursuivis sur un verger en quatrième feuille car, l'approche de la fertilité du sol se jouant sur le long terme, il est pertinent de poursuivre le travail pour faire diminuer les IFT et les quantités de cuivre métal utilisé. »

# FILIÈRE ARBORICOLE

## CLASSEMENT LEVIERS EN ARBORICULTURE



Légende



## LE CLASSEMENT DES DIFFÉRENTES PRATIQUES

SUIT LA LÉGENDE CI-DESSOUS

### → GRILLE D'ANALYSE ESR

- E EFFICIENCE**  
Optimisation du fonctionnement actuel du système en accroissant l'efficacité de pratiques conventionnelles afin de réduire l'usage et la consommation d'intrants. Les changements sont d'ampleur limitée et peu dispendieux.
  - S SUBSTITUTION**  
Mise en oeuvre de méthodes de lutte alternatives remplaçant les moyens chimiques. Les changements sont plus importants et plus complexes sans remettre le système en cause.
  - R RECONCEPTION**  
Modification en profondeur de la logique de gestion de la protection des cultures en agissant préventivement pour rendre le système moins favorable et moins sensible aux attaques des bioagresseurs. Il est nécessaire de repenser l'intégralité du fonctionnement du système. Les changements sont logiquement beaucoup plus importants et plus longs à mettre en oeuvre.
- 
- RAISONNEMENT DES INTERVENTIONS**  
Optimisation du recours aux traitements uniquement lorsque le seuil est atteint. Ce sont des leviers avec un niveau de complexité de mise en oeuvre faible. Ils demandent peu d'investissement de la part de l'agriculteur
  - EVITEMENT**  
Evitement de la concordance entre la phase de contamination du bioagresseur et la période de sensibilité de la culture. Il s'agit de limiter la période où la plante se trouve en concurrence avec le bioagresseur
  - ATTÉNUATION**  
Minimisation des dégâts lorsque la culture et le bioagresseur se trouvent en contact. Il s'agit d'augmenter la compétitivité de la culture et d'éviter les conditions favorables au développement et à la propagation du bioagresseur en jouant sur les dates et densités de semis, sur la fertilisation, l'irrigation et en mettant en oeuvre des associations d'espèces et de variétés
  - POTENTIEL INITIAL**  
Réduction des populations de bioagresseurs en limitant leur stock initial, c'est-à-dire en éliminant les formes de conservation des bioagresseurs sur la parcelle

## D'AUTRES THÉMATIQUES EXPLORÉES APRÈS LES IFT ET LES LEVIERS AGRONOMIQUES

Chaque groupe a choisi des objectifs et indicateurs complémentaires à sa problématique. Voici une analyse des résultats, des objectifs et valeurs cibles d'indicateurs. Mais aussi des éléments remarquables et difficultés rencontrées. Chaque indicateur listé est propre à un groupe 30 000.

### INDICATEURS AGRONOMIQUES

#### OBJECTIFS

#### RÉSULTATS

**Réduction de 30% de l'IFT cuivre du groupe**



Baisse de 25 % qui encourage le groupe à poursuivre les travaux.

**Nombre de fermes utilisant la phytothérapie**



Fermes utilisant la phytothérapie : 46 %

**Suppression de l'utilisation d'herbicides (dont le glyphosate)**



Suppression des herbicides non atteinte, mais l'IFT herbicide a diminué au fil des années, via notamment le désherbage mécanique.

**Nombre de fermes utilisant la Litière Forestière Fermentée**



5 fermes membres du groupe ont réalisé des essais en 1ère année du projet et 1 ferme poursuit un essai cadré sur une parcelle de pommier dans le cadre du partenariat avec Terre et humanisme

**Suivi des rendements commercialisables**



Les rendements sont variables à cause du climat mais ne sont pas impactés par le changement de pratiques

## OBJECTIFS

## RÉSULTATS

**Nombre de fermes intégrant des couverts et engrais verts dans les parcelles de fruits**



Nombre de fermes intégrant des couverts et engrais verts dans ses parcelles de fruits : 86 %

**Nombre de fermes pratiquant la gestion mécanique de l'herbe**



Gestion mécanique de l'herbe : 60 %

**Enrichissement de la diversité de la faune et de la flore auxiliaire**



Mise en place de nichoirs à mésange dans 46 % des fermes ainsi que des gîtes à chauve-souris et des haies

**Maintien ou amélioration de la qualité visuelle des fruits**



Les aléas climatiques rendent cet indicateur compliqué

---

GROUPES 30 000 - BILAN 3 ANS

## RETOUR SUR **EXPÉRIENCE**

---

Les résultats IFT de ces groupes sont à nuancer vis-à-vis des conditions climatiques qui varient d'une année à l'autre et restent inférieurs aux objectifs Ecophyto attendus de -50% en 2025. Néanmoins, au cours de leurs trois années de travail, l'ensemble des groupes sont parvenus à réduire l'usage des produits phytopharmaceutiques.

### ET POUR LA SUITE ?

**1 GROUPE**  
renouvelle sa  
candidature avec  
une partie des  
anciens membres, de  
nouveaux objectifs et  
problématiques

**2 GROUPES**  
vont poursuivre les  
travaux ensemble sans  
reconduire leur phase  
de reconnaissance

**2 GROUPES**  
ne renouvellent pas la  
reconnaissance mais  
les anciens membres  
volontaires ont prévu  
d'assister aux futurs  
événements des  
groupes 30 000



---

GROUPES 30 000 - BILAN 3 ANS

LIEN  
**DES RESSOURCES**

---

**Site internet Collectifs Agroécologie**

<https://collectifs-agroecologie.fr/>

**Page Facebook Ecophyto régionale**

<https://facebook.com/EcophytoAURA>

**Site internet Ecophytopic**

<https://Ecophytopic.fr>

**Site de la DRAAF**

*Le plan Ecophyto*

<https://draaf.auvergne-rhone-alpes.agriculture.gouv.fr/le-plan-Ecophyto-r53.html>

---

## CONTACTS

---

**DIRECTION RÉGIONALE DE L'ALIMENTATION,  
DE L'AGRICULTURE ET DE LA FORÊT**

**Alexandra DUSSABY**

*Adjointe à la cheffe de projet Ecophyto*  
Service régional de l'alimentation  
alexandra.dussaby@agriculture.gouv.fr

**CHAMBRE RÉGIONALE D'AGRICULTURE  
AUVERGNE-RHÔNE-ALPES**

**Virginie SAINGERY**

*Chargée de mission Ecophyto Service Appui  
à la recherche, l'innovation et au développement agricole*  
virginie.saingery@aura.chambagri.fr